

Предложение по увеличению ПИУ для технического обслуживания и содержания.

Причины по формированию оптимального уровня ПИУ:

Анализ текущих расходов пилотных систем показывает отсутствие целевого планирования расходов в некоторых системах, что делает их зонами поглощения финансов, тогда как другие системы недополучают финансирование. Соответственно в целом сектор не может достичь оптимальных результатов, точно финансируя пилотные системы без четкого плана достижения результатов.

Стоимость воды должна быть ключевым регулирующим фактором развития водного хозяйства КР, а значит ее формирование и ежегодная калькуляция должна производиться на основе планируемых расходов на статьи капитальных, текущих ремонтов и эксплуатацию, которые должны быть частью стратегического плана развития ДВХМ на 5-10-15 и более лет.

- ❖ Калькуляция ПИУ должна производиться не только с учетом необходимости вложения инвестиций в капитальные расходы, но и с учетом риска дебиторской задолженности.
- ❖ В калькуляции важную роль играют фонды, такие как фонд оплаты труда и эксплуатационные расходы. Необходимо более детально проработать вопрос о формировании фондов на спец средствах пилотных систем, что сделает их более автономными и мобильными.
- ❖ Для капитальных расходов необходимы инвестиционные вливания, однако проводить их без предварительной работы по увеличению стоимости ПИУ, без внедрения стратегического и операционного планирования, а также определения оптимального уровня автономности пилотных систем бессмысленно.

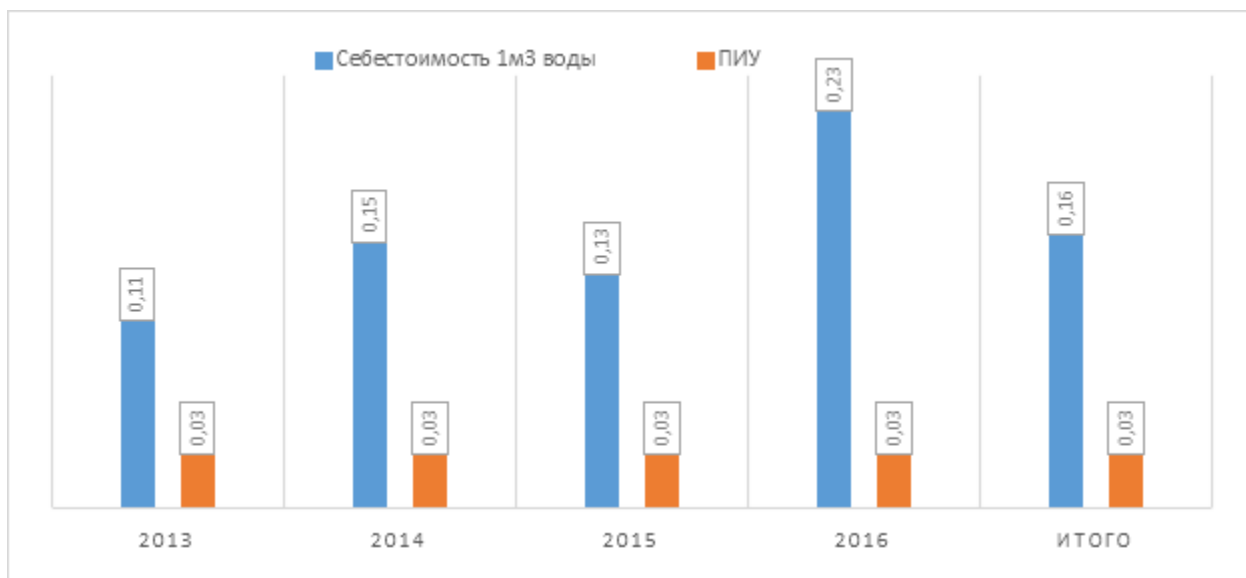
Анализ показывает крайнюю необходимость увеличения уровня ПИУ. Так как уровень оплаты не увеличивался более 10 лет, необходимо проработать этапы увеличения оплаты с АВП и более детально рассчитать риски, а также провести разъяснительные работы.

Первый вариант: Поэтапное поднятие ПИУ на ТО повышение по годам в %

1. Анализ размера ПИУ за последние три года на подвешенных АВП.

Результаты анализа показывают, что недостаточное покрытие себестоимости воды ПИУ приводит к недостаточному финансированию эксплуатационных расходов бассейнов, а значит в долгосрочной перспективе приводит к упадку всей системы.

Рисунок 1 Сравнительный анализ себестоимости 1м3 отпускаемой воды и ПИУ за 2013-2016 годы, а также в среднем за 3 года



Калькуляция стоимости воды должна производиться не реже 1 раза в 3 года, желательно ежегодно, с учетом индекса инфляции в стране и планируемых расходов. Так калькуляция должна учитывать необходимость возобновления и расширения фондов бассейнов, а также их поддержания. С учётом этого ПИУ оптимально должна составлять **15 тыйын**, из которых 12,8 тыйын средняя себестоимость 1м3 воды, 1 тыйын фонд возобновления систем, 1,3 тыйын – индекс инфляции.

Средняя себестоимость 1м3 воды представлена в таблице ниже, тыйын.

	2013	2014	2015	2016	Итого
Кожо-кайыр	0,038	0,060	0,066	0,098	0,070
Комсомольский	0,347	0,347	0,772	1,010	0,772
Совхозный	0,158	0,185	0,172	0,239	0,193
Левая магистраль	0,017	0,033	0,039	0,032	0,033
БТК	0,107	0,292	0,206	0,221	0,208
ААБК	0,093	0,148	0,091	0,278	0,154
Средневзвешенная стоимость	0,107	0,152	0,134	0,228	0,128

Структура себестоимости за 4 обследуемых года состоит из стоимости оплаты труда – 36% или 4,6 тыйын, эксплуатационных расходов и расходов на текущий ремонт – 31% или 3,1 тыйын, а также капитальных расходов – 40% или 5,2 тыйын.

2. Составить план на 3 года по поднятию ПИУ

- з/п оставить за счет госбюджета
 - налоги оставить за счет госбюджета
 - СФ оставить за счет госбюджета
 - на Т.О -первый год – 80% г/б
- второй год – 50% г/б
- третий год – 25% г/б

Согласно вышеуказанным условиям плана по повышению уровня ПИУ, в частности, при соучастии АВП в мероприятиях по реабилитации/техобслуживанию межхозяйственных

каналов 6 пилотных систем, расходная часть бюджета для этих целей будет снижена от 311 744 700 сомов (80%) до 117 710 800 сомов (20%).

	1й год, 80% ГБ	2й год 50% ГБ	3й год, 20% ГБ	100% ГБ
Расходы на ТО, тыс сомов	311744,7	214727,7	117710,8	429455,5
Уровень ПИУ (6 пил.систем), тыйын	0,31	0,195	0,08	0,39
Уровень ПИУ (без Комсомольского и БТК), тыйын	0,12	0,075	0,03	0,15

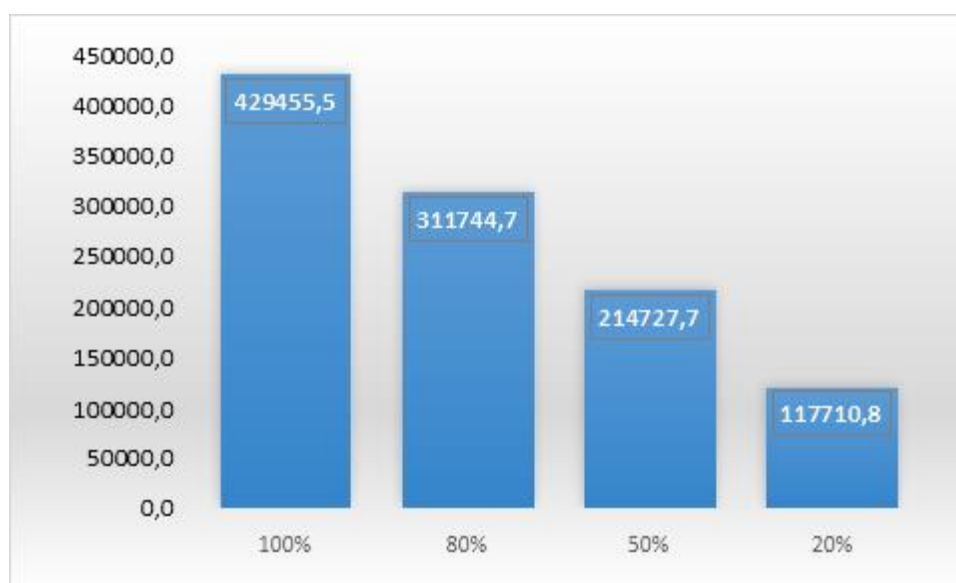


Рис. 1. Расходы государственного бюджета, тыс сомов.

Таким образом, за 3 года экономия бюджетных средств с учетом участия АВП в работах по реабилитации/техобслуживанию межхозяйственных каналов 6 пилотных систем, составит 644 183 200 сомов, в частности:

1 год 311744,7 тыс сомов;
2 год 214727,7 тыс сомов;
3 год 117710,8 тыс сомов.

Ниже представлены расходы каждой пилотной системы на техобслуживание межхозяйственных каналов на 2017-2019 г.г. в соответствии с вышеуказанными условиями.

Кожо-Кайыр	100%	80%	50%	20%
Расходы на ТО, тыс сом	13 663	10930,5	6831,6	2 732,6

Комсомольский	100%	80%	50%	20%
Расходы на ТО, тыс сом	35 047	28037,6	17 523,5	7 009,4

Совхозный	100%	80%	50%	20%
Расходы на ТО, тыс сом	23 823	19 058,4	11 911,5	4 764,6

Левая магистраль	100%	80%	50%	20%
Расходы на ТО, тыс сом	8 471	6 776,8	4 235,5	1 694,2

БТК	100%	80%	50%	20%
Расходы на ТО, тыс сом	247 777	198 221,6	123 888,5	49 555,4

ААБК	100%	80%	50%	20%
Расходы на ТО, тыс сом	60 900	48 720	30 450	12 180

Соответственно, уровень ПИУ (оптимальная стоимость 1 м³ воды) при участии АВП в реализации вышеуказанных мероприятий будет варьироваться в пределах 8-31 тыйын за 1 м³ воды, иными словами, государство должно возместить расходы по ПИУ.

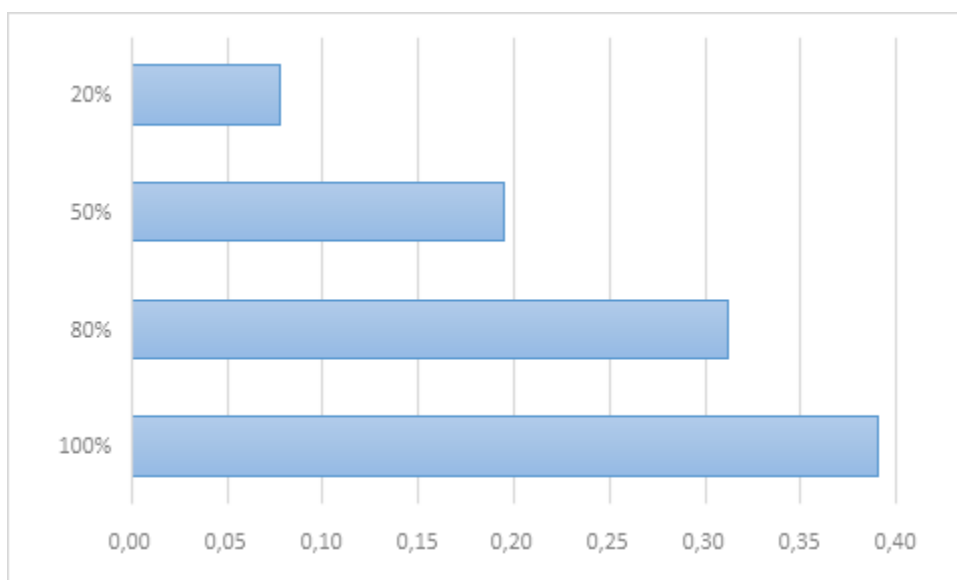


Рис. 2. Уровень ПИУ, тыйын

Второй вариант: Соучастие АВП в восстановлении м/х части.

Определить фактические затраты на ТО м/х системы на 5 лет. Учесть приоритетность, разделить работы по годам.

Совместно со специалистами РУВХ составить дефектный акт, стоимость разделить на приоритеты совместно с водохозяйственными советами и АВП, договариваться о восстановлении по частям, прилегающим к АВП.

1. Создается комиссия по составлению дефектных актов и контролю по проведению работ (ОВХС, БУВХ/РУВХ, АВП, а/о,)
2. Составление дефектных актов на м/х канал (ОВХС, РУВХ, АВП, а/о, крупные ферм. хозяйства).

3. Составляется смета т.е. определяются фактические затраты на ТО м/х канала (БУВХ/РУВХ)
4. На ОВХС определяется приоритетность, если объемы восстановительных работ очень большие, надо разделить приоритетность на 5 лет, если меньше, то можно на 3 года разделить.
5. Разделить стоимость затрат в соответствии с орошаемой площадью АВП относительно подвешенной площади на м/х канала (стоимость работы, материалы и прочие расходы).
6. Ремонт проводят РУВХ, но при этом рассмотреть варианты, разработать участие АВП в восстановлении м/х канала.
7. Акт-приемки принятия ремонтных работ должны участвовать все заинтересованные стороны. (под председательством ОВХС обмен опытом между АВП по качеству и срокам ремонтных работ)

Третий вариант: Подготовка к передачи м/х канала в САВП.

Рассмотреть создание Союзов АВП на м/х ИиД системе и передачи м/х ИиД систему в управление Союзов АВП на временной основе на 3 года или на 5 лет с возможностью продления.

Подсчитать затраты САВП с содержанием штата сотрудников (з/п)

Заинтересованность АВП использование своих средств только на систему, а не РУВХ (на ГСМ).